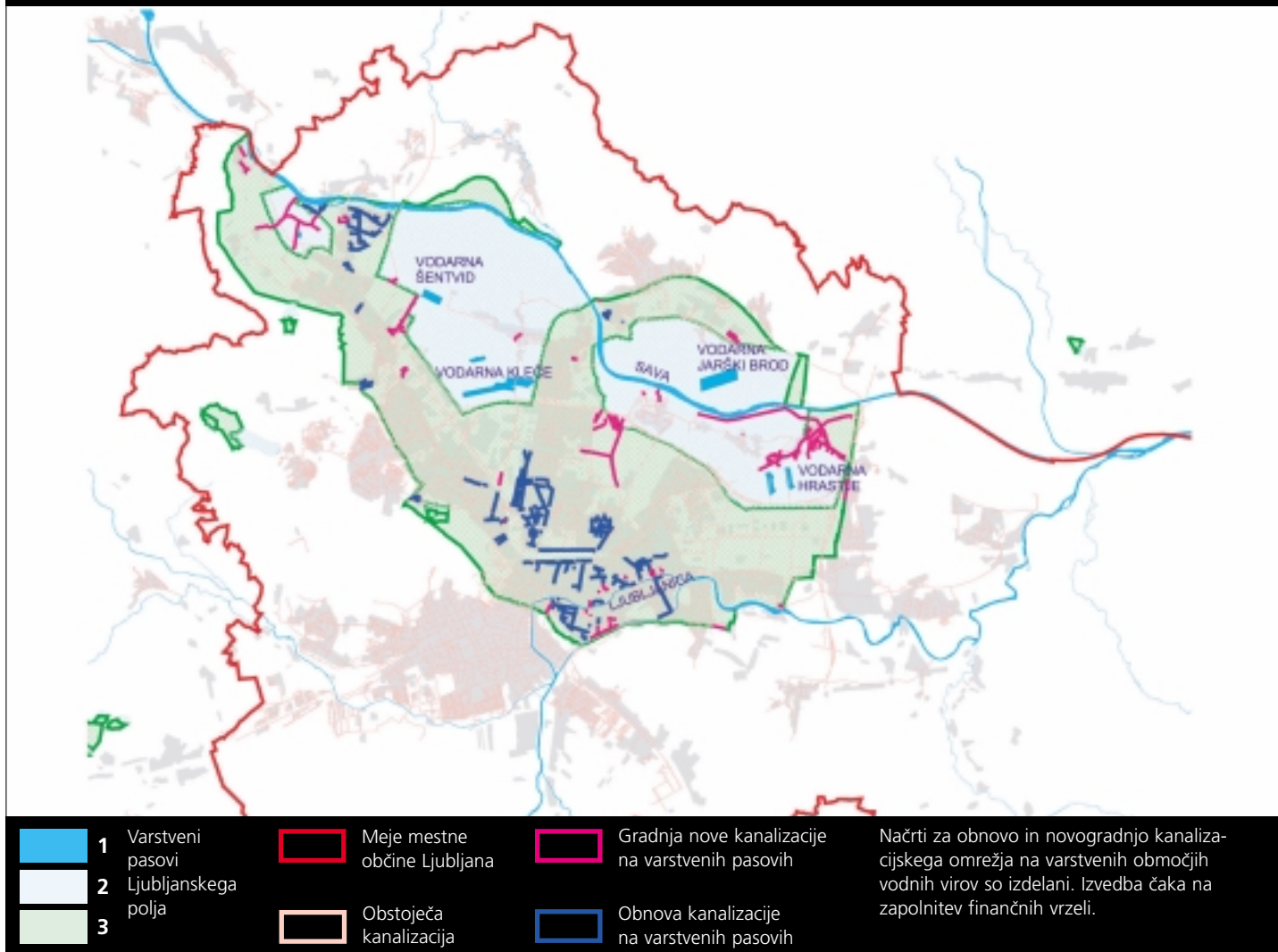


ODVAJANJE ODPADNE VODE V ZASNOVI PROSTORSKEGA RAZVOJA MESTA LJUBLJANE



Na vseh območjih z urejenim vodovodnim omrežjem bi moralo biti zagotovljeno tudi odvajanje in čiščenje odpadne vode, to je zbiranje in transport odpadne padavinske in komunalne odpadne vode, njeno čiščenje in odvajanje v odvodnik. Gradnja objektov je danes dovoljena samo na opremljenih stavbnih zemljiščih. Kanaliziranje nekaterih delov mesta, med katerimi naj omenimo le najbolj problematične, kot so na primer Rakova jelaša, Sibirija, Črna vas, pa zaradi nedoslednosti preteklega urbanističnega načrtovanja še vedno ostaja nerešeno in dokončnih odločitev še ni. Stroški komunalnega urejanja nekanaliziranih naselij so praviloma višji od komunalnega urejanja novonastalih naselij. Nosilec teh nalog so pristojne službe mestne uprave, vendar vedno znova ugotav-

ljamo, da za naknadno opremljanje stavbnih zemljišč najbolj problematičnih delov mesta v občinskem proračunu močno primanjkuje denarja.

Poseben poudarek smo v zadnjem desetletju namenili obnovi kanalizacijskega sistema na varstvenih pasovih vodnih virov, saj je odpadna voda lahko pomemben vir onesnaževanja le-teh. V zadnjih petih letih je bilo na varovanih območjih zgrajeno in obnovljeno 20 kilometrov kanalizacijskega omrežja, po že izdelanih idejnih rešitvah našega podjetja je treba na varstvenem pasu vodarn na Ljubljanskem polju zamenjati 30 kilometrov obstoječega kanalizacijskega omrežja, nujna pa je izgradnja dodatnih 30 kilometrov novega omrežja, za katero bo treba seči globoko v žep občinskega proračuna.

Že dolga leta opozarjamo, da je povprečna starost obeh omrežij, tako vodovodnega kot kanalizacijskega, previsoka in da bi morali pospešiti hitrost zamenjav, saj so pretekla že desetletja, odkar so bili nekateri

deli omrežij v celoti amortizirani. Za primer naj omenimo, da je bilo v letu 2001 zaradi prenizkih prihodkov našega podjetja obnovljenih le 7 kilometrov kanalizacije, kar je v primerjavi s tisoč kilometrov dolgim omrežjem zanemarljivo. Čeprav je povišanje cene vode vedno boleče, ta ne more več soditi v socialno kategorijo. Investicije, ki bi morale biti izvedene, se predstavljajo na nedoločen čas v prihodnosti. Brez prave cene vode ni dolgoročnega razvoja oskrbe in odvajanja ter čiščenja vode. Težave bodo z obrestmi vred predstavljene v prihodnja leta, kar pa bo povzročilo še večjo obremenitev potrošnikovega žepa.

Glasilo
javnega podjetja
Vodovod – Kanalizacija
Ljubljana
letnik 9, št. 33
marec 2002

Strokovne službe mesta Ljubljana pripravljajo dva dokumenta, ki bosta imela v prihodnjih desetletjih pomemben vpliv na razvoj mesta: strategijo trajnostnega razvoja in dolgoročni prostorski plan mesta. Slednji bo, skladno z značilnostmi časa, v katerem nastaja, ponovno začrtal območja, namenjena stanovanjski, proizvodni in kmetijski rabi, zelenim in športno-rekreacijskim površinam, oskrbi prebivalcev, prometu, izobraževanju, energetiki, odpadkom itd. Med strokovne podlage, ki pripravljavcem dokumentov služijo pri opredeljevanju vizije razvoja mesta, sodijo tudi strokovna mnenja služb, ki se ukvarjajo z oskrbo s pitno vodo. Tako bosta obseg upoštevanja teh mnenj in vloge, ki jo bodo pripravljavci dokumentov pripisali dejavnosti oskrbe s pitno vodo, (so)določala kakovost oskrbe s pitno vodo v prihodnje.

Pričakujemo, da bosta omenjena dokumenta jasno opredelila pomen varne oskrbe s pitno vodo za razvoj mesta in pokazala, da je prav zdrava oskrba s pitno vodo tisti element v prostoru, ki se mu podrejajo ostali posegi v prostor in njegova raba.

Vendar pa je iz osnutka prostorske zasnove razvidno, da pripravljavci oskrbe s pitno vodo ne prepoznajo kot dejavnost, ki je ključnega pomena za razvoj mesta in ima zato prednostni položaj pred ostalimi. Čeprav bi ga morala imeti! Pri tem ne gre za prevlado ene od mnogih dejavnosti nad drugimi, ampak je oskrba s pitno vodo dejavnost, od katere je prvenstveno odvisna kakovost življenja v mestu.

V nadaljevanju podrobneje predstavljamo nekatere vsebine iz osnutka prostorske zasnove MOL, ki so z vidika varovanja vodnih virov in oskrbe s pitno vodo najbolj zgoče. Gre za vsebine, pri katerih pričakujemo prilaganje tega temeljnega urbanističnega dokumenta potrebam oskrbe s pitno vodo v nadaljnjih fazah njegovega razvoja.

INDUSTRIJSKA CONA STEGNE

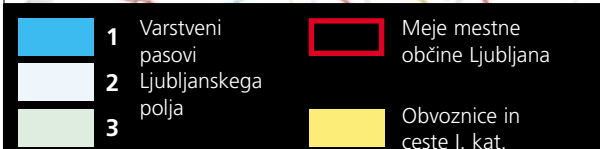
Posledice nekaterih napak v načrtovanju rabe prostora v Ljubljani smo že čutili in jih čutimo še danes. Tako se je Mestni vodovod v sredini 80. let ukvarjal z onesnaženjem podzemne vode s kromom, ki je tudi izviralo z območja industrijske cone Stegne. Ta cona je ne glede na opozorila stroke zrasla na zahodnem prispevnem območju vodarne Kleče, ki je največja vodarna v Sloveniji. Čeprav oskrba s pitno vodo v tistem času ni bila motena, so sledi onesnaženja prisotne še danes in bodo še desetletja.

Pomen te vodarne, na kateri bo temeljila prihodnost oskrbe mesta Ljubljane s pitno vodo, je tudi v zasnovi prostorskega gradiva z različnih zornih kotov potisnjen na rob. Industrijska cona še vedno obstaja in je še danes vir onesnaženj, na katera opozarjajo številni monitoringi kakovosti podzemnih voda. Predlogi za umik industrijske in obrtne dejavnosti s tega območja, ki naj bi ga namenili storitveni dejavnosti, razvojnim ustanovam, univerzi in javni upravi, so skoraj zamrli.

Morda pa je vendarle še čas, da se mesto zave, kje so njegove prednosti, in zavre prevladujoče podjetniške interese, katerih življenjska doba nikakor ni primerljiva z več desetletno življenjsko dobo vodnih virov ...

Vloga oskrbe s pitno vodo v osnutku prostorske zasnove Ljubljane

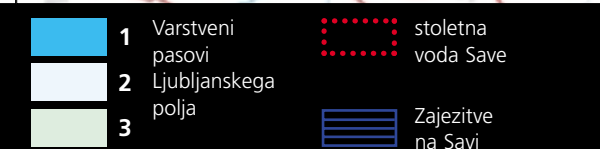
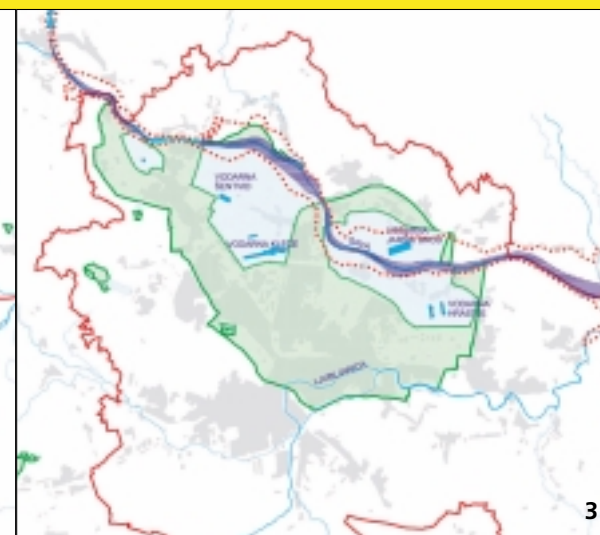
INDUSTRIJSKA CONA STEGNE, OBVOZNA CESTA, TOVORNA ŽELEZNICA, HIDROENERGETSKI OBJEKTI NA SREDNJI SAVI, KMETIJSTVO, VRTIČKARSTVO



1. Varstvena območja vodnih virov so ujeta med glavne ljubljanske prometnice. Razbremenjevanje tranzitnega prometa po njih je nedopustno in ga je potrebno ne glede na daljšo vozno pot preusmeriti na južno ljubljansko obvoznico.



2. Ali bodo v novi prostorski zasnovi opredeljena nova območja za vrtničkarstvo, saj sedanja območja zanj niso primerna?



3. Izgradnja verige hidroelektrarn na Savi bo pomenila drastičen poseg v vodovarstveni prostor, ki ne bo smel spremeniti glavnih infiltracijskih procesov v strugi reke Save, saj bi bila sicer oskrba s pitno vodo onemogočena.

TRASA OBVOZNE CESTE S POVEZAVO NA BRNČIČEVO IN ZASAVSKO CESTO

Trasa Obvozne ceste, pred leti imenovane tudi Nemška cesta, ki naj bi postala mestna glavna cesta, je v osnutku prostorske zasnove začrtana čez najbolj ranljiv del vodonosnega območja med Šentvidom in Črnučami. Pripravljavci dokumentov proučujejo zamisel o nadaljnji povezavi na desni breg reke Save, ki bi varstveni prostor vodnih virov dokončno in nepovratno ogradila v zanko močno obremenjenih prometnic. Glavne mestne ceste so temeljne nosilke urbane rabe prostora, zato lahko pričakujemo, da bo pritisk na varovano območje, ki se danes razteza južno od reke Save do vodarne Kleče in od reke Save do vodarne Jarški brod, izjemen.

Pomen tega prostora za oskrbo s pitno vodo je tako ključen, da bi območje moralo postati parkovna ali pogozdena površina, na kateri bi bili vplivi človekovega delovanja zmanjšani na najmanjši možni obseg. Ali obstajajo načrti, ki bi zagovarjali takšno varovanje varstvenih območij vodnih virov? Žal jih ne poznamo. Pri izgradnji ljubljanske obvoznice oziroma severne obvozne ceste smo opozarjali, da lahko vpliv gradnje, neposredni vpliv emisij prometa in vpliv izjemnih havarij na kakovost podzemne vode s kakovostno gradnjo v veliki meri preprečimo. To bi veljalo tudi za sanacijo Obvozne ceste oziroma njeno preoblikovanje v glavno mestno cesto. Še vedno pa ostaja dolgoročni vpliv drugih rab prostora, ki jih povzročata prometna povezava. Ali lahko kdo jamči, da sanacija Obvozne ceste ne bo povzročila poselitve navidezno praznega in neizkoriščenega prostora ob njej? Odločitev, da Obvozna cesta postane glavna mestna cesta in da se Celovška cesta kot mestna vpadnica razbremenijo s preusmeritvijo prometa na načrtovanem priključku v Stanežičah, je logična, vendar z vidika oskrbe s pitno vodo sporna. Obvozna cesta nujno potrebuje sanacijo, saj se danes vse odpadne vode s cestišča, po katerem se dnevno valijo kolone motornih vozil in ki ni meteorološko urejeno, prelivajo v tla.

Oskrba s pitno vodo je potisnjena v kot. Do sanacije, ki je nujna, bo prišlo šele, ko bo Obvozna cesta sanirana kot glavna mestna cesta, ki naj bi prevajala pretežni del tranzitnega in tovarnega prometa. V prispodobni šahovski igri je to šah-mat prizadevanjem za ohranitev vodnih virov. Po sanaciji nikakor ne bo smelo biti dovoljeno, da se po njej razbremenjuje tranzitni promet, ampak ga bo kljub podaljšanju poti potrebno preusmeriti na južno ljubljansko obvoznico. Če pa se bo trend

pritislov nadaljeval, je le še vprašanje nekaj let, kdaj bo "matirana" celotna oskrba s pitno vodo ...

TRASA TOVORNE ŽELEZNICE

Po eni od variant teče trasa obvozne tovarne proge preko območja, ki je najpomembnejše za oskrbo s pitno vodo. Uresničitev tega bi pomenila, da ne priznavamo pomembnosti oskrbe s pitno vodo za razvoj mesta. Ali se v tovrstnih primerih prostorskemu planu Slovenije res ni treba prilagajati dolgoročnim interesom oskrbe s pitno vodo? Pri čemer to niso zgolj interesi lokalne skupnosti, saj gre za oskrbo več kot 15 odstotkov vseh prebivalcev Slovenije. To je vprašanje, ki zahteva odgovor države in trdno stališče mestne oblasti, za katero pričakujemo, da je na strani oskrbe pitno vodo.

HIDROENERGETSKI OBJEKTI NA SREDNJI SAVI

Iz dolgoročnih republiških energetskih planov je razvidno, da je odločitev o izgradnji verige hidroelektrarn na srednji Savi nepreklicno sprejeta. Izgradnja energetskih objektov na reki Savi bo nedvomno drastičen poseg v prostor, namenjen varovanju vodnih virov – čeprav ni nujno, da energetska izraba reke vedno negativno vpliva na režim in kakovost podzemnih voda. Poznanih je kar nekaj rešitev, ko ležijo črpališča pitne vode ob akumulacijskih jezerih.

Vendar je bilo pri izgradnji HE Mavčiče in meritvah infiltracije reke Save na Sorškem polju ugotovljeno, da so vplivi na infiltracijske procese zaradi akumulacij in posledičnega zablata strome na reki Savi znatni. Danes še ni znano, kako se bodo pri izgradnji energetskih objektov uskladili interesi in kakšen bo vpliv posega na oskrbo Ljubljane s pitno vodo, saj podrobnejših študij o tem še ni. Opozarjamo, da je oskrba z vodo prednostna, saj gre za vpliv na enovit vodni vir: podzemno vodo ljubljanskega polja, brez katerega mesto Ljubljana nima nikakršne možnosti razvoja.

KMETIJSTVO

Kmetijstvo v neposredni bližini Ljubljane je že več desetletij tesno povezano s sistemom oskrbe s pitno vodo. Kmetijstvo, kot ga poznamo danes, brez varovanja območij, ki so sicer namenjena oskrbi s pitno vodo, ne bi preživel, saj bi bila

območja že davno poseljena. Kmetovanje, ki se je prav po zaslugi vodnega vira ohranilo, pa je v nasprotju z varnim sistemom oskrbe s pitno vodo, če ni usmerjeno, nadzorovano in omejevano v intenzivnosti pridelave, to je v rabi rastlinskih zaščitnih sredstev in hranil. Intenzivnost pridelave sama po sebi še ni problematična, če je strogo nadzorovana. To pa pomeni veliko finančno obremenitev, hkrati pa obstaja velika nevarnost, da delo na terenu uide temu nadzoru. Kmetijstvo je ena od dejavnosti, ki najbolj onesnažujejo okolje, v zaostrenih pogojih evropske konkurence pa ne more biti zmerno. Kako bo mesto usmerjalo kmetijsko dejavnost v neposredni bližini mesta? V tujini namenjajo nemalo pozornosti odkupom neposrednih prispevnih območij črpališč. Kaj pa v Ljubljani?

VRTIČKARSTVO

Z vstopom v EU bo brezizhodno povezan tudi propad nekaterih kmetijskih gospodarstev v neposredni bližini Ljubljane. Če mesto ne bo ukrepalo, bo to povzročilo še večji razmah vrtničkarstva na opuščeni zemljiščih. Meščani potrebujejo stik z zemljo. Mnogi prebivalci Ljubljane smo na lastni koži že občutili vso resnico pregovora "Postani vrtnar, če želiš biti srečen". Vendar je vrtničkarstvo dejavnost, ki ne sodi na varstvena območja vodnih virov, zato se bo moralo s teh območij umakniti. Dejavnost pa moramo z mestnim odlokom spraviti v nadzorovane okvire.

Pripravljavci gradiva prostorske zasnove vrtničkarstvu niso namenili pozornosti. Opozarjamo, da bo potrebno ugrizniti tudi v to "kisló jabolko", ki lahko hitro postane strupeno ...

Po definiciji Svetovne komisije za okolje in razvoj iz leta 1987 (Brundtlandove komisije) je tako imenovani trajnostni razvoj tisti razvoj, ki zadovoljuje potrebe sedanjih rodov, ne da bi pri tem ogrozil zmožnost prihodnjih generacij za zadovoljevanje njihovih potreb. Temelje trajnostnega razvoja na področju oskrbe s pitno vodo so ljubljancem postavili že pred stoletjem. Od generacije, ki danes odloča o rabi prostora v Ljubljani, pa je odvisno, ali bodo prihodnje generacije nadgrajevale rabo prostora ali popravljale današnje napake. Oskrba s pitno vodo služi ljudem, zato seveda ne moremo in tudi ne smemo povsem umakniti rabe prostora, ki kakorkoli vpliva na vodni vir, vendar pa je kljub temu treba doreči prednostni vrstni red, pri čemer je pitna voda na samem vrhu. Zaščita vode, še posebej podzemne, je eden najtežje dosegljivih okoljevarstvenih ciljev.

TEKOČA ČISTOČA IZ PIPE

Tržno gospodarstvo, ekonomska učinkovitost, gospodarska rast, izvoz, prodor na tuje trge ... Pa dodajmo še: rast delnic, prevzemi, tuja vlaganja, borza ... evro ... dolar ... Vsak dan udarne teme naših medijev, ki nam dopovedujejo, da so to pojmi, ki odločajo o kvaliteti našega življenja. • Kaj pa brezskrbnost in radost in zdravje?! Da, tudi o tem pišejo, vendar predvsem v smislu višine proračuna ali pa bolj v smislu reklamiranja določenih artiklov, ki nam bodo vse to zagotavljali. • In kaj ima vse to opraviti z vodo? • Čista pitna voda vam zagotavlja brezskrbnost vsaj v tem pogledu, da si jo lahko kadarkoli natočite iz pipe, bodisi za kubo ali za pitje. O tem, kaj pomeni čista pitna voda za zdravje, najbrž ne gre izgubljati besed. Radost pa je brez dvoma, ko si vaš otrok zadihan in razgret od igre poteši žejo s kozarcem čiste vode. Voda je alfa in omega življenja. Ves čas vam to ponavljamo in mislim, da se vas večina tega tudi zaveda. Ko pa je treba del svoje la-godnosti žrtvovati za varstvo vodnih virov, za ohranitev čistosti pitne vode – takrat se zavedanje o njeni pomembnosti nekam izgubi, izpuhti, izgine. Nekateri se slepijo, da bodo problem rešili z vodo v plastenkah. Narobe! Še več onesnaženja in še manj čiste vode – to bo rezultat! • Pri pripravi prostorskih planov mesta Ljubljane izpademo kot tečnobne. Vedno nečemu nasprotujemo, zaradi nas bodo stvari dražje ali pa jih sploh ne bo mogoče narediti. Vendar se zavzemamo za varstvo virov pitne vode – in vztrajamo in se borimo. Ne gre za nerešljive probleme. Ne ogrožamo gospodarstva! Zaradi našega zavzemanja za pitno vodo ekonomska učinkovitost ne bo manjša. Le stvari je treba postaviti na prava mesta – in prav s tem se ukvarja prostorski plan – prave stvari na pravih mestih – ob upoštevanju pitne vode, prosim! • Anton Kranjc, glavni direktor

