

T A R I F N I S I S T E M

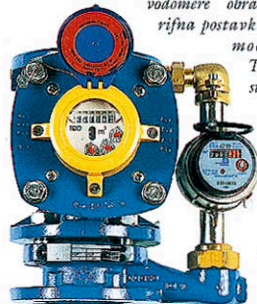
Zagotoviti sredstva, ki so nujno potrebna za pokrivanje stroškov obratovanja, vzdrževanja, obnove in razširitev ter posodobitev obstoječega vodovodnega sistema s ciljem zagotoviti ljubljansko kvalitativno pitno vodo, je naloga starega in novega tarifnega sistema, ki smo ga pričeli postopoma uveljavljati s 1. avgustom letošnjega leta in je bil objavljen v Uradnem listu RS št. 47/94. Novi tarifni sistem bomo uvajali postopoma do konca prihodnjega leta. V tem času bomo skušali odpraviti slabosti, ugotovljene tudi na osnovi vaših pripomb in reklamacij.

Razlogi za uvedbo novega načina obračunavanja oskrbe z vodo so predvsem v tem, da želimo sorazmerno porazdeliti stroške med tiste porabnike vode, ki jih tudi povzročajo, odpraviti razliko v cenah za porabljeno vodo za sektor gospodarstva in sektor gospodinjstev ter ostalih porabnikov in spodbujati smotrno porabo vode v smislu varovanja njene kvalitete. Tako z novim tarifnim sistemom uvažamo ekonomsko pravičnejšo porazdelitev stroškov med vse porabnike vode, torej tudi tiste, ki je porabijo minimalne količine, in ne glede na to, za kakšne namene jo uporabljajo.

Tarifne postavke, ki jih uvajamo z novim tarifnim sistemom za obračun stroškov porabljene vode, so: priključna moč, porabljene normalne količine vode, porabljene prekomerne količine vode in priključnina. Osnova za obračun tarifnih postavk je letni plan stroškov vodovodnega sistema. Pretežni del stroškov ima značaj stalnih stroškov, ki niso odvisni od porabljenih količin vode. Da bi del teh stroškov pokrili tudi tisti, ki porabijo minimalne količine vode oz. uporabljajo vodo le občasno, smo uvedli tarifno postavko za obračun priključne moči, ki se obračunava mesečno. Osnova za obračun je velikost nazivnega pretoka vgrajenega vodomera. Na obračun te tarifne postavke smo dobili kar nekaj pripomb oz. reklamacij predvsem tistih porabnikov vode, ki živijo v večstanovanjskih enotah in imajo zaradi večje požarne varnosti vgrajene kombinirane vodomere. Res je, da se iz vodovodnega priključka, ki je bil zgrajen na zahtevo požarnovarstvenih predpisov, uporablja voda le v primeru požara, vendar pa je bilo potrebno za te namene zgraditi



črpalne zmogljivosti in omrežje, ki ga je treba vzdrževati in obnovljati. Zato se tudi za te vgrajene vodomere obračunava tarifna postavka priključne moči.



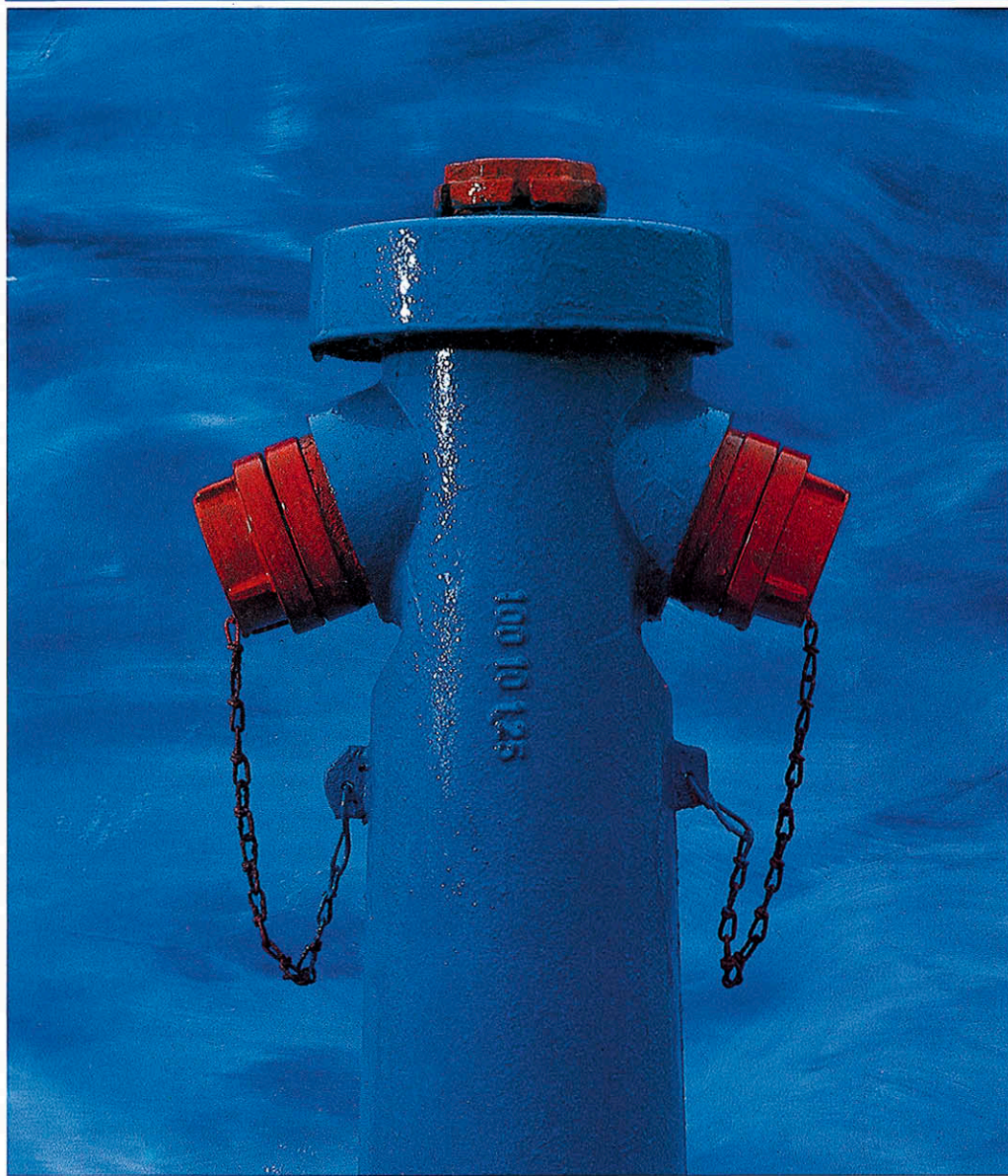
Tarifni postavki za normalno in prekomerno porabljeno vodo se obračunavata na osnovi dejanske porabljene količine vode.

Razmejitve količin na normalno in prekomerno po velikosti vgrajenega vodomera temelji na tehničnih normativih in večletnih analizah porabljenih količin po vodomernih. Sredstva, zbrana z obračunom porabljenih normalnih količin vode, ter del sredstev, zbranih z obračunom prekomernih količin vode, so namenjena pokrivanju obratovalnih stroškov, drugi del sredstev obračunanih prekomernih količin porabljene vode ter priključna moč in priključnina, ki jo porabniki plačajo ob priključitvi na vodovodni sistem in je odvisna od velikosti vgrajenega vodomera, pa grejo za obnovo in razširitev vodovodnega sistema.

V večstanovanjskih enotah je večji problem tudi plačevanje računov za porabljeno vodo. Večina teh težav je posledica nedomišljenega stanovanjskega zakona, ki je pustil ob strani skoraj vse probleme življenja v večstanovanjskih hišah, kar pa se kaže v velacijah stanovalci-upravniki-dobavitelji. Pri tem opažamo, da je precej upravnikov vestnih in odgovornih, žal pa je precej tudi takih, ki jih žene le sla po naglem zaslužku oz. takih, ki nalogi upravnika niso kos. Kakorkoli že, stanovalci v večstanovanjskih hišah se bodo morali sami potruditi, da bodo lahko živeli skupaj, mi pa se bomo zavzemali za dopolnitev stanovanjske zakonodaje, tako da bi se le-ta približala realnemu življenju.



GLASILO JAVNEGA PODJETJA VODOVOD – KANALIZACIJA, LJUBLJANA, LETNIK 1, DECEMBER 1994, ŠT. 4



Otroci, napovedvalci smole, Vodnjaki

že, da bomo nekaj prostora namenili tudi vam. Ker v letošnjih štirih številkah glasila VODA to še ni bilo izvedljivo, bo spomladanska številka VODE, torej prva v letu 1995, tematska in v celoti namenjena otrokom – kakšna bo, pa naj ostane za zdaj še presencenecje! Zanima nas vaš odziv.

motoma smo tudi zamenjali ljubljano, ki je ena od predstavljanih rek na Robbovem vodnjaku, s Soro. Podatke o avtorju Neptunovega in Herkulovega vodnjaka smo povzeli po Francetu Steletu (pravi avtor omenjenih dveh vodnjakov je Janez Khumersteiner), slogovne opredelitve vodnjakov na območju Tivolija pa po seznamu v najnovejši publikaciji o Tivoliju, ki je izšla pri ČZP Knečki glas

v letošnjem letu. Kljub navedenim pomanjkljivostim je bil odziv ljubljancev na to tematsko številko VODE izredno velik, kar je dokaz, da se odnos do naše dediščine le spreminja in si meščani želijo več znanja o njej. Za navedene pomanjkljivosti v prejšnji številki se bralcem vljudno opravičujemo, istočasno pa se zahvaljujemo g. Gojku Zupanu, ki nas je nanje prijazno opozoril.

